

FICHE RECAPITULATIVE DU DOSSIER TECHNIQUE AMIANTE

1 CEN - 001 - CHASSE ROYALE
Bâtiment 4
19 au 21 rue du Colonel Quéru

72000 LE MANS CEDEX

Propriétaire
LE MANS HABITAT OP d'HLM de la
CUM
2 rue de la Mariette

72055 LE MANS CEDEX 2

**Consultation de l'intégralité du Dossier Technique Amiante**

Modalités de consultation	sur demande de LE MANS HABITAT OP d'HLM de la CUM
Détenteur du dossier	LE MANS HABITAT OP d'HLM de la CUM 2 Rue de la Mariette 72055 LE MANS CEDEX 2

Préambule :

Respirer des fibres d'amiante est dangereux pour la santé. L'inhalation de ces fibres est une cause de pathologies graves (dont les cancers du poumon et de la plèvre).

Les matériaux contenant de l'amiante peuvent libérer des fibres d'amiante en cas d'usure anormale ou lors d'interventions mettant en cause l'intégrité du matériau (par exemple perçage, ponçage, découpe, friction...). Ces situations peuvent alors conduire à des expositions importantes si des mesures de protection renforcées ne sont pas prises.

1. Objet et constitution de la fiche récapitulative

La présente Fiche récapitulative du Dossier Technique Amiante (établie selon l'arrêté du 22 août 2002) est destinée à l'information des occupants de l'immeuble sur la présence d'amiante dans les composants et les consignes de sécurité qui en résultent.

Elle est bâtie à partir des données du Dossier technique amiante de l'immeuble, qui a été constitué sur la base des éléments décrits dans le présent chapitre.


Motif de l'établissement de la fiche récapitulative	
Locaux ou niveaux concernés	Tous niveaux
Destinataire	

Immeuble : 1 CEN - 001 - CHASSE ROYALE	Fiche récapitulative du Dossier technique amiante
--	---

1.1 Repérages


Rapports établis par des organismes qualifiés				
Les missions initiales de repérage de l'amiante dans l'immeuble et d'évaluation de l'état de conservation des matériaux contenant de l'amiante ont donné lieu aux rapport suivants :				
Numéro de référence	Date du rapport	Organisme intervenant	Objet du repérage	Commentaire
BC 5034	28/12/1998	ELYFEC ASSISTANCE	Repérage amiante flocage et calorifugeage+faux-plafond	
215B/05/FL/MV/4651-3	02/08/2005	SOCOTEC AGENCE DU MANS	Repérage amiante composants pour D.T.A.	<i>Tous les locaux concernés ont été visités</i> Les conduits de vide ordures sont de chaque côté des entrées.

1.2 Travaux

 TRAVAUX EFFECTUES sur composants contenant de l'amiante				
Date	Composant concerné	Etat avant intervention	Nature des Travaux	Entreprise
Niveau Ensemble des locaux concernés				
	<i>Néant</i>		Sans objet	

2. Composants repérés contenant de l'amiante

A la suite des interventions définies au chapitre 1 la liste des composants repérés contenant de l'amiante est la suivante.

 Composants contenant de l'amiante			
Identité du composant	Précision sur localisation	Etat conservation dégradation	Actions à prévoir
Niveau Gains techniques verticales			
Conduit de vide-ordure	de chaque côté des entrées 19 et 21	Bon état de conservation	
Niveau Sous-sol et caves			
Conduit de fluide (eau) <i>évacuation des eaux usées</i>	sous le palier du rez de chaussée entrées 19, 21	Bon état de conservation	

D'autres composants contenant de l'amiante actuellement non accessibles et non recherchés dans les repérages précédents sont susceptibles d'être présents dans l'immeuble ; il sera nécessaire de les rechercher avant tous travaux dans le bâtiment.

3. Recommandations générales

- vers les particuliers

Il est recommandé aux particuliers d'éviter toute intervention directe sur des matériaux friables contenant de l'amiante (flocages, calorifugeages, cartons d'amiante, éléments en amiante tissé ou tressé, mousse isolante de calfeutrement...) et d'avoir recours, dans de telles situations, à des professionnels.

En cas d'intervention il y a lieu d'appliquer les consignes générales de sécurité jointes.

Dernière Mise à jour du dossier technique amiante 23/10/2007	Edition de la fiche le 23/10/2007	Auteur de la fiche
--	--------------------------------------	--------------------

Consignes générales de sécurité

A Consignes générales de sécurité visant à réduire l'exposition aux poussières d'amiante

Lors d'interventions sur (ou à proximité) des matériaux contenant de l'amiante, il convient d'éviter au maximum l'émission de poussières pour vous et votre voisinage.

L'émission de poussières doit être limitée, par exemple en cas de :

- manipulation et manutention de matériaux non friables contenant de l'amiante (comme le remplacement de joints ou encore la manutention d'éléments en amiante-ciment) ;
- travaux réalisés à proximité d'un matériau friable en bon état (flocage ou calorifugeage), comme par exemple le déplacement de quelques éléments de faux plafonds sans amiante sous une dalle floquée, d'interventions légères dans des boîtiers électriques, sur des gaines ou des circuits situés sous un flocage sans action directe sur celui-ci, de remplacement d'une vanne sur une canalisation calorifugée à l'amiante ;
- travaux directs sur un matériau compact (amiante-ciment, enduits, joints, dalles...), comme le perçage ou encore la découpe d'éléments en amiante-ciment ;
- déplacement local d'éléments d'un faux plafond rigide contenant du carton d'amiante avec des parements.

L'émission de poussières peut être limitée :

- par humidification locale des matériaux contenant de l'amiante (en tenant compte du risque électrique), afin d'abaisser le taux d'émission de poussière ;
- en utilisant de préférence des outils manuels ou des outils à vitesse lente.

Le port d'équipements de protection est recommandé

Des demi-masques filtrants (type FFP 3 conformes à la norme européenne EN 149) permettent de réduire l'inhalation de fibres d'amiante. Ces masques doivent être jetés après utilisation.

Le port d'une combinaison jetable permet d'éviter la propagation de fibres d'amiante en dehors de la zone de travail. Les combinaisons doivent être jetées à la fin de chaque utilisation.

De plus, il convient de disposer d'un sac à déchets à proximité immédiate de la zone de travail et d'une éponge ou d'un chiffon humide de nettoyage.

B Consignes générales de sécurité relatives à la gestion des déchets contenant de l'amiante

B – 1 Stockage des déchets sur le site

Seuls les matériaux où l'amiante est fortement lié (tels que l'amiante-ciment ou les dalles de sol, par exemple) peuvent être stockés temporairement sur le chantier. Le site de stockage doit être aménagé de manière à éviter l'envol et la migration de fibres. Son accès doit être interdit aux personnes autres que le personnel de l'entreprise de travaux.

Les matériaux à fort risque de libération de fibres d'amiante (comme les flocages, calorifugeages et cartons d'amiante) doivent être placés en sacs étanches puis transférés dès leur sortie de la zone de confinement vers les sites adéquats.

B – 2 Elimination des déchets

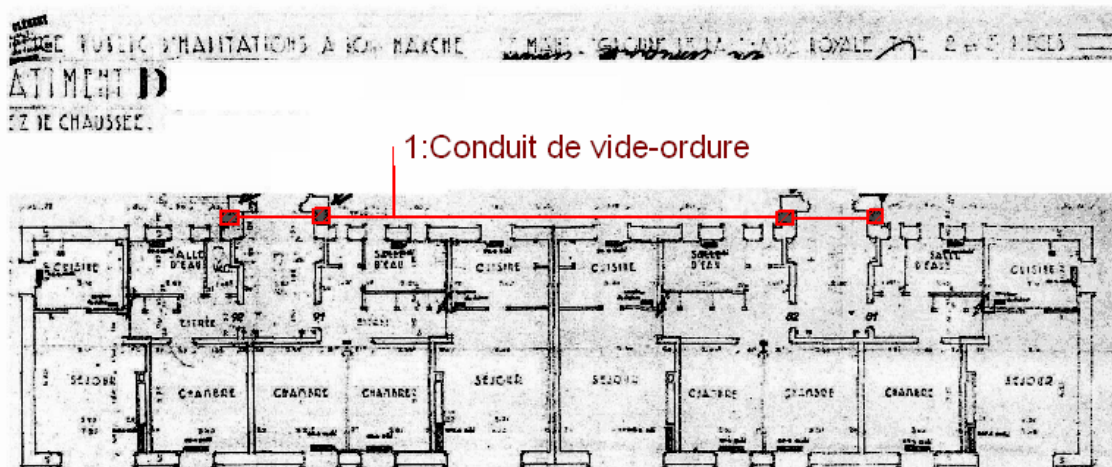
Les matériaux où l'amiante est fortement lié (tels que l'amiante-ciment, les dalles de sol, clapets et volets coupe-feu) doivent être éliminés, soit en installations de stockage pour déchets ménagers et assimilés soit en décharges pour déchets inertes pourvues, dans les deux cas, d'alvéoles spécifiques pour les déchets contenant de l'amiante lié. Ces déchets sont conditionnés en sacs étanches, type grands récipients pour vrac (GRV) ou sur palettes filmées.

Les matériaux à fort risque de libération de fibres d'amiante (comme les flocages, calorifugeages et cartons d'amiante) et les matériaux dégradés doivent être éliminés dans une installation de stockage pour déchets dangereux ou être vitrifiés. Ces déchets sont conditionnés en doubles sacs étanches scellés.

Dans les deux cas, le propriétaire ou son mandataire remplit le cadre qui lui est destiné sur le bordereau de suivi des déchets d'amiante (BSDA, CERFA n° 11861*01). Il reçoit l'original du bordereau rempli par les autres intervenants (entreprise de travaux, transporteur, exploitant de l'installation de stockage ou du site de vitrification).

B – 3 Elimination des déchets connexes

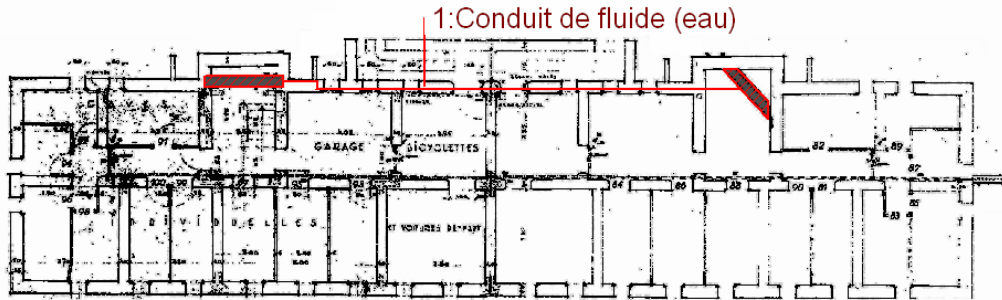
Les déchets autres que les déchets de matériaux, tels que les équipements de protection, les déchets de matériels (filtres, par exemple) et les déchets issus du nettoyage sont éliminés suivant la même procédure que celle décrite pour les matériaux à fort risque de libération de fibres d'amiante.



Liste des composants présents dans : plan du rez de chaussée

1	Conduit de vide-ordure	de chaque côté des entrées 19 et 21	a
---	------------------------	-------------------------------------	---

OFFICE PUBLIC D'HABITATIONS A BON MARCHÉ - LE MANS - GROUPE DE LA CHASSE ROYALE : TYPE 2 et 3 PIECES
BATIMENT
 1007.701



Liste des composants présents dans : plan du sous sol

1	Conduit de fluide (eau)	évacuation des eaux usées	sous le palier du rez de chaussée entrées 19, 21	a
---	-------------------------	---------------------------	--	---